

ការអនុវត្តវិធាន

ខែកុម្ភៈ ឆ្នាំ២០២០

	ទំព័រ
១. សេចក្តីសង្ខេប	១
២. តារាងប្រតិបត្តិការហិរញ្ញវត្ថុ	២
៣. តារាងចំណាយតាមក្រសួង	៧

ការអនុវត្តវិធានដ្ឋ ខែកុម្ភៈ ឆ្នាំ២០២០



សេចក្តីសង្ខេប

សេដ្ឋកិច្ចកម្ពុជា ត្រូវបានប៉ាន់ស្មានថានឹងសម្រេចបានកំណើនក្នុងអត្រា ៧,១% ក្នុងឆ្នាំ២០១៩ ដែលទ្រទ្រង់ដោយកំណើន ល្អប្រសើរនៃវិស័យសេវាកម្ម និងវិស័យឧស្សាហកម្ម ខណៈដែលកំណើនក្នុងវិស័យកសិកម្ម មានការធ្លាក់ចុះ។ ដោយឡែកក្នុងឆ្នាំ២០២០ ជាមួយនឹងការរំពឹងទុកនៃកំណើនថមថយសេដ្ឋកិច្ចពិភពលោក និងដៃគូពាណិជ្ជកម្មសំខាន់ៗរបស់កម្ពុជា, សេដ្ឋកិច្ចកម្ពុជាត្រូវបានប៉ាន់ស្មានថា នឹងមានកំណើនថមថយមកក្នុងអត្រាប្រមាណ ៦,១% ដោយសារការថយចុះកំណើននៃវិស័យកាត់ដេរ, វិស័យសំណង់ និងអចលនទ្រព្យ, វិស័យសណ្ឋាគារ និងភោជនីយដ្ឋាន ព្រមទាំងការរំពឹងទុកនូវផលប៉ះពាល់ធ្ងន់ធ្ងរពីការរីករាលដាលនៃជំងឺកូវីដ-១៩។

តាមទិន្នន័យផ្លូវការបឋមពីរតនាគារជាតិ នៅខែកុម្ភៈ ឆ្នាំ២០២០ រដ្ឋបាលថ្នាក់ជាតិអនុវត្តចំណូលក្នុងស្រុកសរុបចំនួន **១ ៨៨១,០៨** ប៊ីលានរៀល ឬស្មើនឹង **៧,៨១%** នៃច្បាប់ឆ្នាំ២០២០ កើនឡើង **៣៣,៤៧%** ធៀបនឹងខែកុម្ភៈ ឆ្នាំ២០១៩ ដែលក្នុងនោះ មានចំណូលសារពើពន្ធ **១ ៤៥៩,៨៩** ប៊ីលានរៀល និងចំណូលមិនមែនសារពើពន្ធ **៤២១,១៩** ប៊ីលានរៀល។ គិតមកដល់ខែកុម្ភៈ នៃឆ្នាំ២០២០ រដ្ឋបាលថ្នាក់ជាតិប្រមូលចំណូលក្នុងស្រុកសរុបបានចំនួន **៣ ៥៧០,១៥** ប៊ីលានរៀល ឬស្មើនឹង **១៤,៨២%** នៃច្បាប់ឆ្នាំ២០២០ បានកើនឡើង **២២,៦៦%** បើធៀបនឹងរយៈពេលដូចគ្នាក្នុងឆ្នាំ២០១៩។ កំណើននេះ ត្រូវបានគ្របដណ្តប់តាមរយៈកំណើននៃប្រភេទចំណូលសំខាន់មួយចំនួនដូចជា ចំណូលមិនមែនសារពើពន្ធ (**១៤,៥៤%**) និងចំណូលពិពន្ធប្រយោល (**៨,៤២%**)។

រដ្ឋបាលថ្នាក់ជាតិក្នុងខែកុម្ភៈនេះ បានអនុវត្តចំណាយសរុបចំនួន **១ ៩៥៨,៣៣** ប៊ីលានរៀល ឬស្មើនឹង **៦,៥៣%** នៃច្បាប់ឆ្នាំ២០២០ កើនឡើង **៨៧,៥៥%** បើធៀបនឹងខែកុម្ភៈ ឆ្នាំ២០១៩។ គិតមកដល់ខែកុម្ភៈនេះ រដ្ឋបាលថ្នាក់ជាតិអនុវត្តចំណាយសរុបបានចំនួន **៣ ០៤០,២៩** ប៊ីលានរៀល ឬស្មើនឹង **១០,១៤%** នៃច្បាប់ឆ្នាំ២០២០ បានកើនឡើង **៣៣,៦៧%** បើធៀបនឹងរយៈពេលដូចគ្នាក្នុងឆ្នាំ២០២០។ ក្នុងរយៈពេលពីរខែនេះ ចំណាយចរន្តអនុវត្តបានចំនួន **២ ៤២២,០៧** ប៊ីលានរៀល មានកំណើន **៣០,៣២%** បើធៀបនឹងរយៈពេលដូចគ្នាក្នុងឆ្នាំ២០១៩ ក្នុងនោះរួមមានចំណាយបៀវត្ស **១ ១៨៥,៦០** ប៊ីលានរៀល និងចំណាយផ្សេងៗ **១ ១១៤,៤៨** ប៊ីលានរៀល។

សរុបមក យោងតាមទិន្នន័យបឋមនេះ បើធៀបនឹងរយៈពេលដូចគ្នាក្នុងឆ្នាំ២០១៩ បានបង្ហាញឱ្យឃើញថាការប្រមូលចំណូល នៅមានភាពល្អប្រសើរក្នុងកំណើន **២២,៦៦%** ចំណែកឯការអនុវត្តចំណាយរបស់រដ្ឋបាលថ្នាក់ជាតិ មានសម្រេចបាន **៣៣,៦៧%**។ ជាលទ្ធផល គិតត្រឹមខែកុម្ភៈ ឆ្នាំ២០២០ តុល្យភាពថវិកាចរន្តនៅតែអាចសម្រេចបានអតិរេកសាច់ប្រាក់ចំនួន **១ ១៤៤,៧២** ប៊ីលានរៀល និងតុល្យភាពថវិកាសរុបមានអតិរេកសាច់ប្រាក់ចំនួន **៥២៩,៨៦** ប៊ីលានរៀល។



តារាងប្រតិបត្តិការហិរញ្ញវត្ថុឆ្នាំ ២០២០															
បរិយាយ	ច្បាប់ថវិកា ឆ្នាំ ២០២០	ការអនុវត្ត /ច្បាប់	សរុប ការអនុវត្ត	មកទ ២០	កម្រុះ ២០	មីនា ២០	មេសា ២០	ឧសភា ២០	មិថុនា ២០	កក្កដា ២០	សីហា ២០	កញ្ញា ២០	តុលា ២០	វិច្ឆិកា ២០	ធ្នូ ២០
I. ចំណូលក្នុងប្រទេស	24,092.67	14.82%	3,570.15	1,689.07	1,881.08	-	-	-	-	-	-	-	-	-	-
១. ចំណូលមេន្ត	23,899.32	14.92%	3,566.78	1,689.07	1,877.72	-	-	-	-	-	-	-	-	-	-
ក. ចំណូលពន្ធ	21,091.15	13.96%	2,945.07	1,485.18	1,459.89	-	-	-	-	-	-	-	-	-	-
ចំណូលពន្ធក្នុងស្រុក	18,321.75	13.88%	2,543.61	1,273.82	1,269.79	-	-	-	-	-	-	-	-	-	-
ពន្ធផ្តាល់ (ពន្ធលើផលទុន ប្រាក់ចំណេញ)	5,080.00	9.11%	462.61	259.12	203.49	-	-	-	-	-	-	-	-	-	-
ពន្ធប្រយោល	13,241.75	15.72%	2,081.00	1,014.69	1,066.30	-	-	-	-	-	-	-	-	-	-
ក្នុងនោះ៖ អាករពិសេសលើទំនិញមួយចំនួន	1,100.00	14.12%	155.32	60.14	95.18	-	-	-	-	-	-	-	-	-	-
អាករពិសេសលើទំនិញមួយចំនួនរបបទំនួល (សហ)	4,548.95	17.56%	798.86	434.81	364.04	-	-	-	-	-	-	-	-	-	-
អាករពិសេសលើសេវាមួយចំនួន	85.00	12.26%	10.42	3.70	6.72	-	-	-	-	-	-	-	-	-	-
ចំណូលសារពើពន្ធផ្សេងៗទៀត	135.00	11.09%	14.97	6.61	8.36	-	-	-	-	-	-	-	-	-	-
ចំណូលពន្ធលើពាណិជ្ជកម្មក្រៅប្រទេស	2,769.40	14.50%	401.46	211.37	190.10	-	-	-	-	-	-	-	-	-	-
ពន្ធនិងអាករលើការនាំចូល	2,719.80	15.20%	396.86	209.05	187.80	-	-	-	-	-	-	-	-	-	-
ក្នុងនោះ៖ - ពន្ធគយពីការនាំចូលទំនិញផ្សេងៗ (លើកលែងតែប្រេងឥន្ធនៈ)	1,970.40	15.20%	299.41	165.35	134.06	-	-	-	-	-	-	-	-	-	-
- ពន្ធគយលើផលិតផលគេលសិលា	310.00	13.22%	40.97	19.58	21.39	-	-	-	-	-	-	-	-	-	-
- អាករលើផលិតផលគេលសិលាសម្រាប់ថែទាំផ្លូវផ្តល់	342.00	11.74%	40.16	18.55	21.60	-	-	-	-	-	-	-	-	-	-
- ពន្ធនាំចូលទំនិញជាវត្ថុធាតុដើមសម្រាប់ផលិតទំនិញ	12.90	39.89%	5.15	-	5.15	-	-	-	-	-	-	-	-	-	-
- ផ្សេងៗ	84.50	13.23%	11.18	5.56	5.61	-	-	-	-	-	-	-	-	-	-
ពន្ធនិងអាករលើការនាំចេញ	49.60	9.29%	4.61	2.31	2.30	-	-	-	-	-	-	-	-	-	-
ក្នុងនោះ៖ - អាករលើការនាំចេញលើ	10.00	7.19%	0.72	0.20	0.52	-	-	-	-	-	-	-	-	-	-
- អាករលើការនាំចេញកៅស៊ូ	27.00	13.49%	3.64	1.90	1.74	-	-	-	-	-	-	-	-	-	-
- អាករលើការនាំចេញទំនិញផ្សេងៗ	12.10	1.68%	0.20	0.18	0.02	-	-	-	-	-	-	-	-	-	-
ខ ចំណូលមិនមែនពន្ធ	2,808.18	22.14%	621.71	203.89	417.82	-	-	-	-	-	-	-	-	-	-
ផលទុននៃទ្រព្យសម្បត្តិរដ្ឋ	220.30	128.87%	283.90	13.89	270.00	-	-	-	-	-	-	-	-	-	-
ផលនៃសម្បទាននិងការផ្តល់ដីធ្លី	200.65	6.93%	13.91	7.01	6.90	-	-	-	-	-	-	-	-	-	-
ផលទុនពីសហគ្រាសសាធារណៈ	19.65	1374.00%	269.99	6.88	263.11	-	-	-	-	-	-	-	-	-	-
ផលទុនពីការលក់ ជួលទ្រព្យសម្បត្តិ និងសេវាកម្ម	2,275.00	14.03%	319.10	184.85	134.26	-	-	-	-	-	-	-	-	-	-
ផលទុនតាមវិស័យ	962.66	11.94%	114.97	61.13	53.84	-	-	-	-	-	-	-	-	-	-
ការលក់ទ្រព្យសម្បត្តិនៃរដ្ឋបាលសាធារណៈ	117.83	12.04%	14.19	5.72	8.47	-	-	-	-	-	-	-	-	-	-
ផលពីការគ្រប់គ្រងរដ្ឋបាល	863.73	12.16%	105.04	50.66	54.38	-	-	-	-	-	-	-	-	-	-
ការផ្តល់សេវាកម្ម	36.79	12.84%	4.72	2.02	2.70	-	-	-	-	-	-	-	-	-	-
កម្រៃប្រតិបត្តិការផ្សេងៗទៀត	258.77	27.57%	71.35	58.35	12.99	-	-	-	-	-	-	-	-	-	-
ការផ្តល់ទ្រព្យសម្បត្តិរដ្ឋ	35.22	25.08%	8.83	6.96	1.87	-	-	-	-	-	-	-	-	-	-
ចំណូលមិនមែនពន្ធផ្សេងៗ	312.88	5.98%	18.71	5.15	13.56	-	-	-	-	-	-	-	-	-	-
ក្នុងនោះ៖ - ផលផ្សេងៗទៀត	-	...	3.93	3.79	0.14	-	-	-	-	-	-	-	-	-	-
II. ចំណូលមូលធន	193.34	1.74%	3.36	-	3.36	-	-	-	-	-	-	-	-	-	-

តារាងប្រតិបត្តិការហិរញ្ញវត្ថុឆ្នាំ ២០២០															
បរិយាយ	ច្បាប់ថវិកា ឆ្នាំ ២០២០	ការអនុវត្ត /ច្បាប់	សរុប ការអនុវត្ត	មកនា ២០	កម្មវិធី ២០	មីនា ២០	មេសា ២០	ឧសភា ២០	មិថុនា ២០	កក្កដា ២០	សីហា ២០	កញ្ញា ២០	តុលា ២០	វិច្ឆិកា ២០	ធ្នូ ២០
អចលនវត្ថុហិរញ្ញវត្ថុផ្សេងៗ	193.34	1.74%	3.36	-	3.36	-	-	-	-	-	-	-	-	-	-
II. ចំណាយសរុប	29,989.93	10.14%	3,040.29	1,081.96	1,958.33	-	-	-	-	-	-	-	-	-	-
១. ចំណាយមធ្យម	18,036.88	13.43%	2,422.07	841.62	1,580.44	-	-	-	-	-	-	-	-	-	-
ក. ចំណាយប្រចាំថ្ងៃ	8,539.75	13.88%	1,185.60	550.04	635.56	-	-	-	-	-	-	-	-	-	-
បន្តបុគ្គលិក (រដ្ឋបាល ស៊ីវិល)	4,983.15	12.89%	642.31	280.73	361.58	-	-	-	-	-	-	-	-	-	-
ក្នុងនោះ៖ ប្រាក់ខែបន្តិច	5.11	23.36%	1.19	1.19	-	-	-	-	-	-	-	-	-	-	-
បន្តបុគ្គលិក (ផ្នែកសន្តិសុខនិងការពារជាតិ)	3,556.60	15.28%	543.29	269.32	273.98	-	-	-	-	-	-	-	-	-	-
ខ. ចំណាយមិនមែនប្រចាំថ្ងៃ	9,497.13	13.02%	1,236.47	291.58	944.89	-	-	-	-	-	-	-	-	-	-
- ការទិញ	1,644.42	10.38%	170.63	125.21	45.42	-	-	-	-	-	-	-	-	-	-
សម្ភារៈផ្គត់ផ្គង់ថែទាំ	289.50	1.27%	3.69	0.52	3.17	-	-	-	-	-	-	-	-	-	-
សម្ភារៈផ្គត់ផ្គង់ផ្នែករដ្ឋបាល	232.12	0.73%	1.68	0.29	1.39	-	-	-	-	-	-	-	-	-	-
ស្បៀងអាហារនិងជលិតផលកសិកម្ម	162.06	20.35%	32.97	-	32.97	-	-	-	-	-	-	-	-	-	-
សំលៀកបំពាក់និងការតុបតែង	169.43	0.61%	1.03	0.90	0.13	-	-	-	-	-	-	-	-	-	-
សម្ភារៈតូចតាច សង្ហារឹម និងសម្ភារៈហិក្ខារ	457.77	27.81%	127.30	123.33	3.97	-	-	-	-	-	-	-	-	-	-
ថាមពលនិងទឹក	163.74	2.36%	3.86	0.16	3.70	-	-	-	-	-	-	-	-	-	-
សម្ភារៈហិក្ខារថែទាំសុខភាព	166.62	0.06%	0.09	-	0.09	-	-	-	-	-	-	-	-	-	-
សម្ភារៈផ្គត់ផ្គង់ផ្សេងៗ	3.18	0.00%	-	-	-	-	-	-	-	-	-	-	-	-	-
- សេវាកម្ម	1,885.63	3.01%	56.75	8.35	48.40	-	-	-	-	-	-	-	-	-	-
ក្នុងនោះ៖ ថ្លៃឈ្នួល និងបន្ត (អសង្ហារឹម)	23.12	33.88%	7.83	0.08	7.75	-	-	-	-	-	-	-	-	-	-
ការថែទាំនិងជួសជុល	967.39	1.10%	10.66	1.67	8.98	-	-	-	-	-	-	-	-	-	-
- បន្តហិរញ្ញវត្ថុ	542.08	22.50%	121.98	6.57	115.41	-	-	-	-	-	-	-	-	-	-
ក្នុងនោះ៖ - ការប្រាក់នៃបំណុលក្នុងប្រទេស	-	...	0.12	-	0.12	-	-	-	-	-	-	-	-	-	-
- ការប្រាក់នៃបំណុលក្រៅប្រទេស	542.08	19.96%	108.21	6.53	101.68	-	-	-	-	-	-	-	-	-	-
- អត្ថប្រយោជន៍សង្គម	2,163.72	8.93%	193.19	89.54	103.65	-	-	-	-	-	-	-	-	-	-
ក្នុងនោះ៖ - អត្ថប្រយោជន៍សន្តិសុខសង្គម	1,004.36	15.43%	154.98	75.40	79.58	-	-	-	-	-	-	-	-	-	-
- ពិន្ទុយសង្គមដល់ប្រជាពលរដ្ឋ	948.58	3.29%	31.25	12.12	19.12	-	-	-	-	-	-	-	-	-	-
- ឧបត្ថម្ភដល់អង្គការដែលមានលក្ខណៈសង្គមនិងវប្បធម៌	144.90	4.54%	6.58	1.98	4.60	-	-	-	-	-	-	-	-	-	-
- អត្ថប្រយោជន៍សង្គមផ្សេងទៀត	13.66	0.00%	-	-	-	-	-	-	-	-	-	-	-	-	-
- ឧបត្ថម្ភធន	1,892.45	28.68%	542.83	58.96	483.87	-	-	-	-	-	-	-	-	-	-
- ចំណាយមិនមែនប្រើប្រាស់ផ្សេងៗ	1,368.84	11.04%	151.08	2.96	148.12	-	-	-	-	-	-	-	-	-	-
ក្នុងនោះ៖ - ចំណាយមិនបានគ្រោងទុក(ចំណាយគ្រឿងប្រើប្រាស់)	838.88	0.00%	-	-	-	-	-	-	-	-	-	-	-	-	-
២. ចំណាយមូលនិធិ	11,953.05	5.17%	618.22	240.34	377.89	-	-	-	-	-	-	-	-	-	-
វិនិយោគដោយហិរញ្ញប្បទាន ខាងក្នុង (ឥតប្រាក់)	5,899.86	3.32%	195.76	30.82	164.95	-	-	-	-	-	-	-	-	-	-

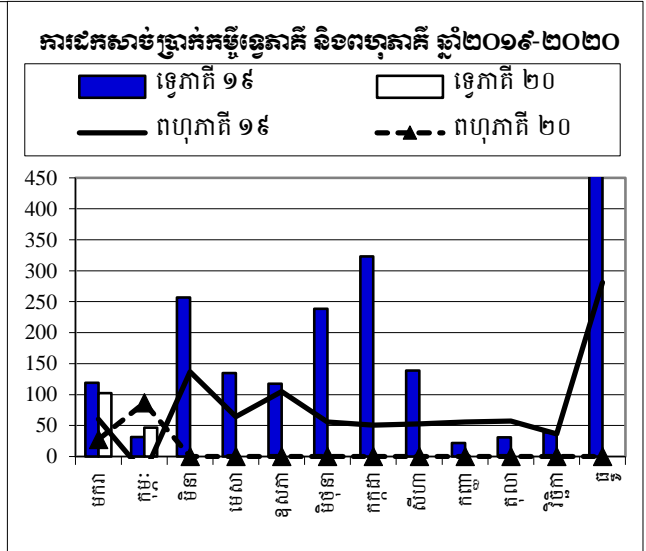
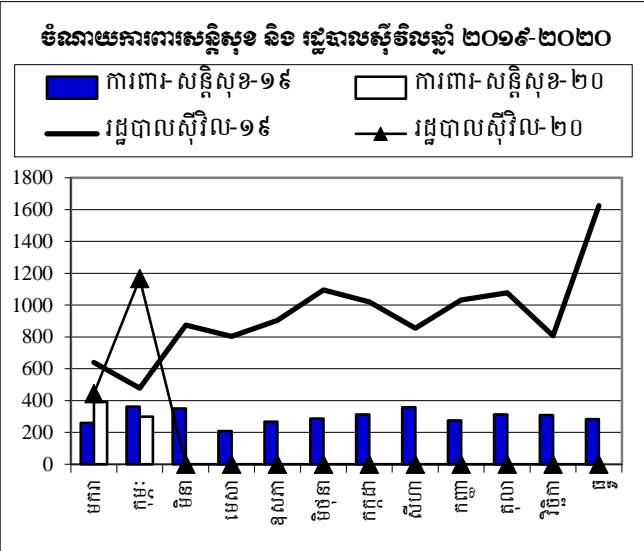
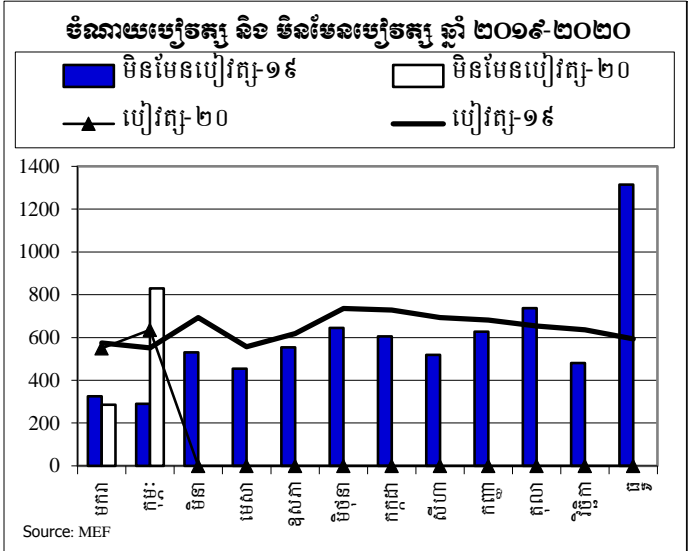
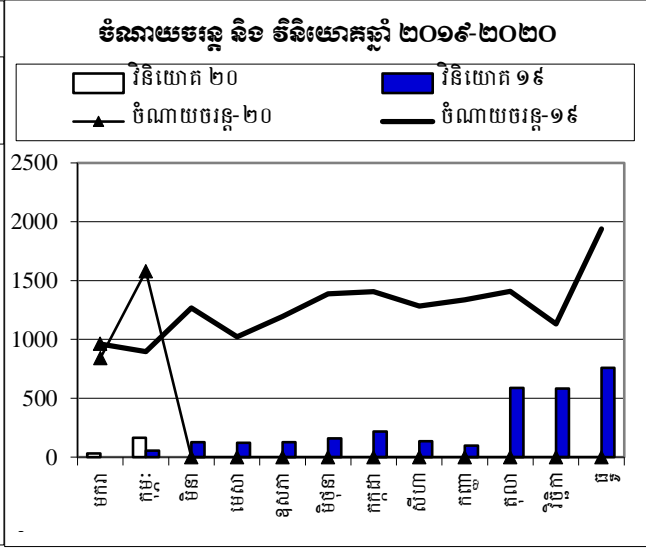
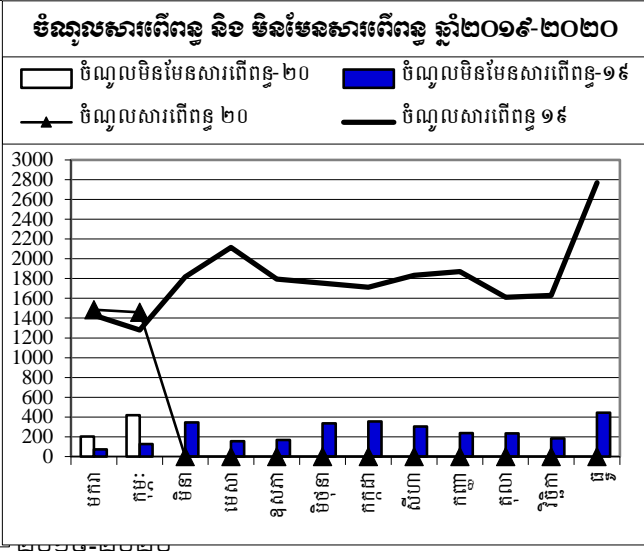
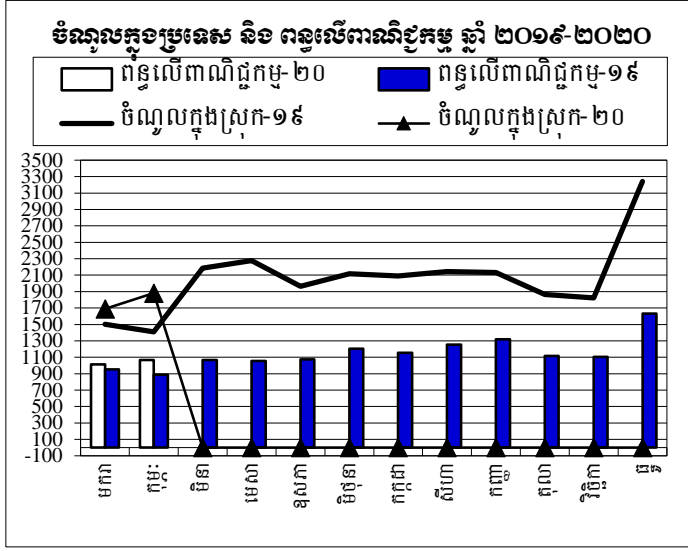
តារាងប្រតិបត្តិការហិរញ្ញវត្ថុឆ្នាំ ២០២០															
បរិយាយ	ច្បាប់ថវិកា ឆ្នាំ ២០២០	ការអនុវត្ត /ច្បាប់	សរុប ការអនុវត្ត	មកពី ២០	កម្មៈ ២០	មីនា ២០	មេសា ២០	ឧសភា ២០	មិថុនា ២០	កក្កដា ២០	សីហា ២០	កញ្ញា ២០	តុលា ២០	វិច្ឆិកា ២០	ធ្នូ ២០
អចលនកម្មប្រតិបត្តិ	5,600.56	3.50%	195.76	30.82	164.95	-	-	-	-	-	-	-	-	-	-
ការវិនិយោគ	32.80	0.00%	-	-	-	-	-	-	-	-	-	-	-	-	-
អចលនកម្មផ្សេងៗទៀត	266.50	0.00%	-	-	-	-	-	-	-	-	-	-	-	-	-
វិនិយោគដោយហិរញ្ញប្បទាន ខាងក្រៅ (គម្រោង)	6,053.19	6.98%	422.46	209.52	212.94	-	-	-	-	-	-	-	-	-	-
តុល្យភាព ចរន្ត និងភាព/អតិរេក (I.I-II.I)	5,862.44	19.53%	1,144.72	847.45	297.27	-	-	-	-	-	-	-	-	-	-
តុល្យភាព សរុប និងភាព/អតិរេក (I-II)	(5,897.27)	...	529.86	607.11	(77.25)	-	-	-	-	-	-	-	-	-	-
តុល្យភាព ចរន្ត និងភាព/អតិរេក (សាច់ប្រាក់)	5,862.44	19.53%	1,144.72	847.45	297.27	-	-	-	-	-	-	-	-	-	-
III. ហិរញ្ញប្បទាន	5,897.27	-8.98%	(529.86)	(607.11)	77.25	-	-	-	-	-	-	-	-	-	-
១. ហិរញ្ញប្បទានពីក្រៅប្រទេស	5,197.27	3.94%	204.94	192.82	12.12	-	-	-	-	-	-	-	-	-	-
ក. ប្រាក់ចំណាយ	250.00	0.00%	-	-	-	-	-	-	-	-	-	-	-	-	-
- អំណោយ-ទ្រទ្រង់ថវិកា	162.00	0.00%	-	-	-	-	-	-	-	-	-	-	-	-	-
- ទ្រទ្រង់ចំណាយមូលធន	162.00	0.00%	-	-	-	-	-	-	-	-	-	-	-	-	-
អំណោយពីទ្រព្យសម្រាប់ចំណាយវិនិយោគ	162.00	0.00%	-	-	-	-	-	-	-	-	-	-	-	-	-
- កម្ចី និង បំណុលពាក់ព័ន្ធ-ការគាំទ្រថវិកា	88.00	0.00%	-	-	-	-	-	-	-	-	-	-	-	-	-
- កម្ចីបរទេស	88.00	0.00%	-	-	-	-	-	-	-	-	-	-	-	-	-
ការខ្ចីប្រាក់ប្រទេស- ពហុភាគី	88.00	0.00%	-	-	-	-	-	-	-	-	-	-	-	-	-
ខ. ជំនួយគម្រោងអភិវឌ្ឍន៍	6,053.19	6.95%	420.55	209.34	211.20	-	-	-	-	-	-	-	-	-	-
១១. ចំណាយ	6,053.19	6.98%	422.46	209.52	212.94	-	-	-	-	-	-	-	-	-	-
- អំណោយ	958.28	16.67%	159.71	79.86	79.86	-	-	-	-	-	-	-	-	-	-
អំណោយ ទ្រព្យសម្រាប់ចំណាយវិនិយោគ	958.28	16.67%	159.71	79.86	79.86	-	-	-	-	-	-	-	-	-	-
- ការខ្ចីប្រាក់ និងបំណុលប្រហាក់ប្រហែល	5,094.91	5.16%	262.75	129.66	133.08	-	-	-	-	-	-	-	-	-	-
- ការខ្ចីបរទេស	5,094.91	5.16%	262.75	129.66	133.08	-	-	-	-	-	-	-	-	-	-
ការខ្ចីប្រាក់ប្រទេស- ពហុភាគី	2,037.97	5.58%	113.79	27.20	86.59	-	-	-	-	-	-	-	-	-	-
ការខ្ចីប្រាក់ប្រទេស- ទ្រព្យ	3,056.95	4.87%	148.96	102.47	46.49	-	-	-	-	-	-	-	-	-	-
១២. មិនទាន់ចំណាយ		...	(1.91)	(0.18)	(1.74)	-	-	-	-	-	-	-	-	-	-
គ. ចំណុះបំណុលបរទេស	(1,105.92)	...	(215.60)	(16.52)	(199.08)	-	-	-	-	-	-	-	-	-	-
២. ហិរញ្ញប្បទានក្នុងស្រុក	700.00	0.45%	3.18	27.16	(23.98)	-	-	-	-	-	-	-	-	-	-
ក. ហិរញ្ញប្បទានធនាគារស្តុក	700.00	0.45%	3.18	27.16	(23.98)	-	-	-	-	-	-	-	-	-	-
- បញ្ជីរដ្ឋាភិបាល	700.00	0.45%	3.18	27.16	(23.98)	-	-	-	-	-	-	-	-	-	-
កំហុស- លំអៀង	0.00	-19.92%	(0.00)	(0.00)	(0.00)	-	-	-	-	-	-	-	-	-	-
អត្រាប្រាក់បៀវត្ស ពុល		...		4,050.00	4,070.00	-	-	-	-	-	-	-	-	-	-
ចំណូលរាជធានី ខេត្ត	2,278.69	20.48%	466.67	125.64	341.03	-	-	-	-	-	-	-	-	-	-
ក្នុងនោះ ៖ ចំណូលពន្ធ	2,086.31	12.70%	265.00	120.47	144.53	-	-	-	-	-	-	-	-	-	-
ចំណូលមិនមែនពន្ធ	145.36	31.30%	45.49	5.17	40.32	-	-	-	-	-	-	-	-	-	-

តារាងប្រតិបត្តិការហិរញ្ញវត្ថុឆ្នាំ ២០២០															
បរិយាយ	ច្បាប់ថវិកា ឆ្នាំ ២០២០	ការអនុវត្ត /ច្បាប់	សរុប ការអនុវត្ត	មកទ ២០	កុះកង ២០	មីនា ២០	មេសា ២០	ឧសភា ២០	មិថុនា ២០	កក្កដា ២០	សីហា ២០	កញ្ញា ២០	តុលា ២០	វិច្ឆិកា ២០	ធ្នូ ២០
ការផ្ទេរប្រាក់ពីថ្នាក់ជាតិ	47.02	332.12%	156.18	-	156.18	-	-	-	-	-	-	-	-	-	-
ចំណាយរាជធានីខេត្ត	2,278.69	2.57%	58.54	0.55	57.99	-	-	-	-	-	-	-	-	-	-
ក្នុងនោះ ៖ ចំណាយបៀវត្ស	160.60	2.12%	3.40	0.26	3.14	-	-	-	-	-	-	-	-	-	-
ចំណាយមិនមែនបៀវត្ស	1,655.74	3.33%	55.13	0.29	54.85	-	-	-	-	-	-	-	-	-	-
ចំណាយវិនិយោគ	462.36	0.00%	-	-	-	-	-	-	-	-	-	-	-	-	-
តុល្យភាព រាជធានីខេត្ត	-	...	408.13	125.09	283.04	-	-	-	-	-	-	-	-	-	-
វិភាគទានពី កាស៊ីណូ និង ភ្នាក់ងារ	201.23	27.74%	55.82	45.88	9.94	-	-	-	-	-	-	-	-	-	-

ថ្ងៃ ខែ ឆ្នាំកុរ ឯកស័ក ព.ស. ២៥៦៣
 រាជធានីភ្នំពេញ ថ្ងៃទី ខែ ឆ្នាំ២០២០
អគ្គនាយក
អគ្គនាយកដ្ឋានគោលនយោបាយ

ថ្ងៃ ខែ ឆ្នាំកុរ ឯកស័ក ព.ស. ២៥៦៣
 រាជធានីភ្នំពេញ ថ្ងៃទី ខែ ឆ្នាំ២០២០
ប្រធាននាយកដ្ឋាន
នាយកដ្ឋានស្តុក និងចំណែកសេដ្ឋកិច្ច

ថ្ងៃ ខែ ឆ្នាំកុរ ឯកស័ក ព.ស. ២៥៦៣
 រាជធានីភ្នំពេញ ថ្ងៃទី ខែ ឆ្នាំ២០២០
ប្រធានការិយាល័យ
ស្ថិតិហិរញ្ញវត្ថុសាធារណៈ



Source: MEF

ចំណាយបន្តការងារក្រសួង ឆ្នាំ ២០២០

បរិយាយ	ច្បាប់ថវិកា ឆ្នាំ ២០២០	ការវិនិយោគ / ច្បាប់	មកល ២០	កម្ពុជា ២០	មីនា ២០	មេសា ២០	ឧសភា ២០	មិថុនា ២០	កក្កដា ២០	សីហា ២០	កញ្ញា ២០	តុលា ២០	វិច្ឆិកា ២០	ធ្នូ ២០
សរុបចំណាយថវិកា	18,036,884	13.43%	2,422,066	841,621	1,580,445									
I. ចំណាយរដ្ឋបាលស្តង់ដារ	2,605,991	14.40%	375,358	109,264	266,094									
០១. ព្រះបរមរាជវាំង	102,815	11.88%	12,210	4,570	7,640									
០២. រដ្ឋសភា	193,937	24.61%	47,730	23,755	23,975									
០៣. ក្រសួងសភា	87,309	25.95%	22,661	22,665	-4									
០៤. ក្រុមប្រឹក្សាធម្មនុញ្ញ	13,700	33.99%	4,656	3,117	1,539									
០៥.១. ទីស្តីការគណៈរដ្ឋមន្ត្រី	427,020	5.42%	23,143	7,555	15,588									
០៥.៤. ក្រុមប្រឹក្សាអភិវឌ្ឍន៍កម្ពុជា	16,200	1.17%	190	96	94									
០៥.៦ ក្រសួងមហាផ្ទៃ (ផ្នែករដ្ឋបាលទូទៅ)	255,261	15.63%	39,890	15,103	24,787									
០៥. ក្រសួងទំនាក់ទំនងសហ-ក្រសួងសភា និងអភិវឌ្ឍន៍	44,229	7.76%	3,434	1,355	2,079									
០៥. ក្រសួងការបរទេស និងសហប្រតិបត្តិការអន្តរជាតិ	154,521	12.29%	18,990	8,543	10,446									
១០. ក្រសួងសេដ្ឋកិច្ច និងហិរញ្ញវត្ថុ	886,019	19.92%	176,453	11,929	164,524									
១៤. ក្រសួងផ្សព្វផ្សាយ	97,271	6.42%	6,246	1,826	4,419									
២៤. ក្រសួងរៀបចំដែនដី នគរូបនីយកម្ម និងសំណង់	137,259	5.06%	6,951	2,188	4,763									
៣០. គណៈកម្មការជាតិរៀបចំការបោះឆ្នោត	64,622	0.00%												
៣១. អាជ្ញាធរសវនកម្មជាតិ	14,986	8.89%	1,333	666	666									
៣៣. ស្ថាប័នប្រតិបត្តិការសេដ្ឋកិច្ច	49,604	14.28%	7,082	4,217	2,864									
៣៤. ក្រសួងមុខងារសាធារណៈ	61,238	7.17%	4,390	1,677	2,712									
II. ចំណាយការងារជាតិ សន្តិសុខនិងសន្តិសុខសង្គមស្តង់ដារ	4,405,117	15.99%	704,390	396,581	307,809									
០៦. ១. ក្រសួងការពារជាតិ	2,536,728	14.73%	373,594	173,376	200,218									
០៧. ១ ក្រសួងមហាផ្ទៃ (ផ្នែកសន្តិសុខសាធារណៈ)	1,703,340	18.63%	317,377	218,011	99,366									
២៦. ក្រសួងយុត្តិធម៌	165,049	8.13%	13,419	5,194	8,225									
III. ចំណាយសេដ្ឋកិច្ច	6,747,860	9.29%	627,127	245,570	381,557									
១១. ក្រសួងពាណិជ្ជកម្ម	90,170	8.71%	7,854	2,980	4,875									
១២. ក្រសួងសុខាភិបាល	1,636,498	5.14%	84,143	34,464	49,679									
១៦. ក្រសួងអប់រំ យុវជន និងកីឡា	3,207,220	10.23%	328,161	109,938	218,223									
១៨. ក្រសួងវប្បធម៌ និងវិចិត្រសិល្បៈ	185,151	4.98%	9,218	3,649	5,569									
១៩. ក្រសួងបរិស្ថាន	95,716	8.87%	8,492	2,406	6,086									
២១. ក្រសួងសង្គមកិច្ច អតីតយុទ្ធជន និងយុវនីតិសម្បទា	1,137,061	14.37%	163,367	78,673	84,694									
២៣. ក្រសួងធម្មការ និងកិច្ចការសាសនា	73,427	8.20%	6,023	2,037	3,986									
២៤. ក្រសួងកិច្ចការនារី	55,262	4.15%	2,293	544	1,749									
៣២. ក្រសួងការងារ និងបណ្តុះបណ្តាលវិជ្ជាជីវៈ	267,355	6.57%	17,576	10,879	6,697									
IV. ចំណាយសេដ្ឋកិច្ច	1,556,835	6.20%	96,578	24,859	71,719									
០៥. ៣ រដ្ឋលេខាធិការដ្ឋានអាកាសចរស៊ីវិល	60,164	4.26%	2,562	2,493	69									
១៣. ក្រសួងរ៉ែ និងថាមពល	74,247	4.56%	3,386	1,255	2,130									
១៥. ក្រសួងពាណិជ្ជកម្ម	126,476	5.11%	6,462	2,727	3,735									
១៧. ក្រសួងកសិកម្មរុក្ខាប្រមាញ់ និងនេសាទ	283,076	11.69%	33,083	3,202	29,880									
២០. ក្រសួងអភិវឌ្ឍន៍ធនធានធម្មជាតិ	196,723	1.83%	3,604	933	2,671									
២២. ក្រសួងប្រៃសណីយ៍ និងទូរគមនាគមន៍	79,595	5.20%	4,137	1,797	2,340									
២៥. ក្រសួងសាធារណការ និងដឹកជញ្ជូន	406,902	6.15%	25,032	4,769	20,263									
២៧. ក្រសួងទេសចរណ៍	102,966	5.34%	5,494	2,746	2,749									
២៩. ក្រសួងធនធានទឹក និងឧតុនិយម	164,042	5.46%	8,957	3,452	5,506									
៣៥. ក្រសួងឧស្សាហកម្ម និងសិប្បកម្ម	62,644	6.16%	3,861	1,485	2,376									
V. ផ្សេងៗ (ចំណាយបន្តការងារក្រសួងស្តង់ដារ)	2,721,081	22.73%	618,612	65,347	553,266									
៩៩. ចំណាយមិនបានប្រារព្ធត្រឹមត្រូវ	2,721,081	22.73%	618,612	65,347	553,266									

ចំណាំ



ស្តង់ដារស្ថិតិហិរញ្ញវត្ថុ (TOFE) ខែកុម្ភៈ ឆ្នាំ២០២០ ត្រូវបានរៀបចំដោយផ្អែកលើទិន្នន័យបណ្តោះអាសន្នដែលទទួលបាន តាមកាលបរិច្ឆេទដូចខាងក្រោម៖

- ១. ទិន្នន័យចំណូលរដ្ឋបាលថ្នាក់ជាតិ (ក្រសួង ស្ថាប័ន អង្គភាព និងមន្ទីរជំនាញក្រោមឱវាទ) ត្រឹមថ្ងៃទី១៨ ខែមីនា ២០២០
- ២. ទិន្នន័យចំណាយរដ្ឋបាលថ្នាក់ជាតិ (ក្រសួង ស្ថាប័ន អង្គភាព និងមន្ទីរជំនាញក្រោមឱវាទ) ត្រឹមថ្ងៃទី១៨ ខែមីនា ២០២០
- ៣. ទិន្នន័យកម្ចី ពហុភាគី ទ្វេភាគី និងអំណោយត្រឹមថ្ងៃទី១៨ ខែមីនា ២០២០
- ៤. ទិន្នន័យគណនីរដ្ឋាភិបាល (Credit Bank) បានពីធនាគារជាតិ គិតត្រឹមថ្ងៃទី០៩ ខែមីនា ២០២០

ទិន្នន័យស្ថិតិហិរញ្ញវត្ថុ (TOFE) នឹងត្រូវបានធ្វើបច្ចុប្បន្នភាពនៅពេលចេញផ្សាយខែបន្ទាប់។

